

Wood Repair **PRO** Kits

Professional filler and tools for your woodwork

Wood Repair **PRO** Kit | 220-240V / 50 Hz

- DK Træreparationsset **PRO**
- EN Wood Repair **PRO** Kit
- DE Holzreparatur Satz **PROFI**
- ES Kit **PRO** de reparación de madera



Wood Repair **BATTERY PRO** Kit | 18V Li-Ion

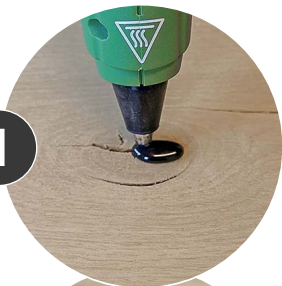
- DK Træreparationsset **BATTERY PRO**
- EN Wood Repair **BATTERY PRO** Kit
- DE Holzreparatur **AKKU PROFI** Satz
- ES Kit **BATERÍA PRO** de reparación de madera



WOOD REPAIR
by Boegh Consult

QUICK GUIDE - Hvordan | How | Wie | Cómo

1



Fyldes | Filling | Füllen | llenar

2



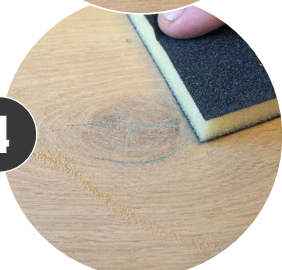
Køles | Cooling | Kühlen | Enfriar

3



Skæres | Cutting | Schneiden | Cortar

4



Slibes | Sanding | Schleifen | Lijar





5



Behandles | Coating | Behandeln | Tratar

Indhold | Content | Inhalt | Contenido



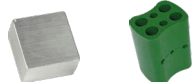
 DK Dansk	4
 EN English.....	8
 DE Deutsch	12
 ES Español.....	16

Wood Repair Komplette Reparatjonsset PRO

Wood Repair PRO Sæt / 220-230V

Wood Repair Træreparatjonsset Pro indeholder alle de dele, som du skal bruge for at lave en vellykket reparation med Knastfyld. Udover Knastfyldspistol, som er udviklet specielt til bearbejdning af Knastfyld, indeholder sættet desuden andre nødvendige værktøjer samt en pose Knastfyld (indeholder 9 stænger á 300mm, Ø12mm). Yderligere værktøj til Knastfyld kan købes separat hos en af vores forhandlere.

- BCD 360 Knastfyldspistol 220V
- Knastfyld L300mm 134/12 Valnød
- Køløjern Aluminium 80x180mm
- Skærejern 50mm
- Farvekort

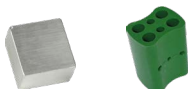


Tilkøb:
- Farveveksler
- Kølklods 50x50mm

Wood Repair Batteri PRO Sæt / 18V

Med et Wood Repair Træreparatjonsset Batteri Pro er du klar til at reparere uden begrænsninger af en strømledning. Med pistolen følger et Lithium batteri på enten 2.0 eller 5.0Ah plus en oplader til batteriet. Et køløjern, et skærejern, en pose med Knastfyld (indeholder 9 stænger á 300mm, Ø12mm) findes desuden i kufferten. Yderligere værktøj til Knastfyld kan købes separat hos en af vores forhandlere.

- BCD 540 Knastfyldspistol 18V
- Li-Ion Batteri 18V (2.0Ah eller 5.0Ah)
- Oplader til Li-Ion Batteri
- Knastfyld L300mm 134/12 Valnød
- Køløjern Aluminium 80x180mm
- Skærejern 50mm
- Farvekort



Tilkøb:
- Farveveksler
- Kølklods 50x50mm

Sådan laves reparationen med Knastfyld



1

Tag den ønskede farve Knastfyld og luk/forsegl derefter posen godt. Det er vigtigt at stængerne ikke får ilt.



2

Placér stangen i den forvarmede Knastfyldspistol. Giv eventuelt stangen et let tryk, så gribemekanismen får fat.



3

Tryk forsigtigt håndtaget ind og fyld reparationsstedet med Knastfyld. Det er vigtigt, at pistolen er tilstrækkeligt forvarmet!



4

Placér Kølejernet ovenpå den varme Knastfyld for at køle hurtigt ned samt at fordele fyldet i reparationen.



5

Fjern det overskydende Knastfyld med Skærejernet. Pas på! Skær altid i retningen væk fra dig selv.



6

Fjern resterne af Knastfyld med sandpapir. Herved forberedes reparationen til efterbehandling med olie, lak, maling etc.

Vigtig brugsinfo

- En opvarmet Knastfyldspistol må aldrig peges opad eller lægges på siden. Dette får det varme Knastfyld til at løbe tilbage i pistolen, som herved ødelægges.
- Træk aldrig en stang bagud af pistolen! Dette vil ødelægge fremtrækket.
- Færdiggør den aktuelle farve og skift til en ny. Alternativt kan man benytte en Farveskifter/Genbrugsform (ekstra tilbehør).
- Stram dysen regelmæssigt med hånden - brug ikke værktøj.
- Forsegl posen med Knastfyld grundigt efter brug, så stængerne ikke får ilt.

Generel håndtering af Knastfyldspistol og Knastfyld

1	Knastfyldspistolen anvendes til bearbejdning og ifyldning af Knastfyld.
2	Sørg for at pistolen er tilstrækkelig varm, inden der trykkes på håndtaget.
3	Hold øje med pistolen og check løbende, at det ikke drypper fra dysen.
4	Knastfyldspistolen må ikke peges opad eller lægges på siden i opvarmet tilstand.
5	Undgå at røre ved dyse og smeltet Knastfyld (fare for forbrænding)!
6	Knastfyldspistolen skal køle helt af, inden den lægges til opbevaring. Opbevares tørt.
7	Sluk Knastfyldspistolen når den ikke er i brug og ved længere pauser.
8	Anvend ikke pistolen hvis du er påvirket af alkohol, stoffer eller stærk medicin.
9	Anvend kun originalt Knastfyld i pistolen. Brug af andre materialer kan forårsage skade på bruger og/eller ødelægge pistolen.
10	Lad aldrig pistolen være uden opsyn, når den er varm eller tændt. Lad ikke børn betjene pistolen. Opbevares utilgængeligt for børn.
11	Anvend beskyttende beklædning og handsker så hud er dækket. Brug øjenbeskyttelse når pistolen holdes over hovedhøjde.
12	Anvend aldrig Knastfyldspistolen hvis den på nogen måde ikke fungerer korrekt.

Sikkerhedsinformation

Fare for forbrænding!

Dyse og flydende Knastfyld når meget høje temperaturer. Undgå berøring og anvend sikkerhedshandsker.

Elektrisk fare!

Anvend ikke pistolen i et fugtigt eller vådt miljø og udsæt ikke pistolen for vand eller andre væsker.

Lugt!

Ubehagelig lugt kan forekomme og forårsage irritation af slimhinderne. Sørg altid for den nødvendige ventilation.



NB! Ved manglende overholdelse af punkterne på side 5-6 bortfalder garantien. Læs desuden betjeningsvejledningen for Knastfyldspistolen grundigt igennem.

Brugsvejledning Knastfyld Farveskifter/Genbrugsform

Når du arbejder med Knastfyld, vil du måske skulle skifte farve. Her er der den mulighed at færdiggøre stangen og isætte en ny farve. Det vil medføre en smule spild.

For at undgå dette, kan man benytte Farveskifteren (ekstra tilbehør). Det er en silikoneform, der gør det muligt at støbe nye stænger ud af det Knastfyld, som alligevel skal køres igennem pistolen. Efter en kort størkningsproces kan man presse de nye stænger ud af formen og bruge dem ved en senere lejlighed.

1. Sæt Knastfyld Farveskifteren på en metalflade eller placér et stykke malertape under bunden, så hullerne lukkes.
2. Fyld Farveskifteren med flydende Knastfyld gennem et af de yderste huller på siden af formen. Brug ikke det midterste hul, da det fungerer som ventilation.
3. Lad de nystøbte stænger hærde i ca. 15-30 min. Sæt evt. formen i køleskabet.
4. Skub de nye stænger ud af formen og læg dem i en lufttæt pose.

Bemærk! Nystøbte stænger vil være anderledes i udseendet og have en ujævn overflade. Dette påvirker dog ikke den senere anvendelse.



Wood Repair Complete Repair Kits PRO

Wood Repair PRO Kit / 220-230V

Wood Repair Wood Repair Kit Pro contains all the parts you need to make a successful repair with Knot Filler. In addition to the Knot Filler Gun, which was developed especially for processing Knot Filler, the set also contains other necessary tools and a bag of Knot Filler sticks L300 mm. Additional tools for the Knot Filler processing can be purchased separately from one of our dealers.

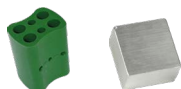
- BCD 360 Knot Filler Gun
- Knot Filler L300mm
- Cooling Iron Aluminum 80x180mm
- Cutting Tool 50mm
- Knot Filler Color Chart



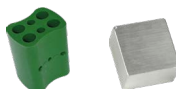
Wood Repair Battery PRO Kit / 18V

With a Wood Repair Kit Battery Pro Kit you are ready to repair without the limitations of a power cord. The gun comes with a Lithium battery of either 2.0 or 5.0Ah plus a charger for the battery. A Cooling Iron, a Cutting Tool, a bag with Knot Filler L300 mm are also found in the suitcase. Additional tools for the Knot Filler Processing can be purchased separately from one of our dealers.

- BCD 540 Knot Filler Gun 18V
- Li-Ion Battery 18V (2.0Ah or 5.0Ah)
- Charger for Li-Ion Battery
- Knot Filler L300mm
- Cooling Iron Aluminum 80x180mm
- Cutting Tool 50mm
- Knot Filler Color Chart



Additional:
 - Knot Filler Saver Tool
 - Cooling Brick 50x50mm



Additional:
 - Knot Filler Saver Tool
 - Cooling Brick 50x50mm

How to make Knot Filler repairs



1

Take the desired color from the bag and seal the bag tightly. It is important that the sticks are packed airtight.



2

Place the stick in the preheated gun. If necessary, give it a gentle push so that the gripping mechanism grips.



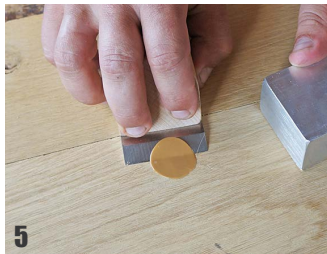
3

Carefully push in the handle and fill the repair spot with Knot Filler. It is important that the gun is adequately preheated!



4

Place the Cooling Iron on top of the hot Knot Filler to cool down quickly and to distribute the filler in the repair.



5

Remove excess Knot Filler with the Cutting Tool. Caution! Always cut in the direction away from yourself.



6

Remove the remnants of Knot Filler with sandpaper. Hereby the repair is prepared for finishing with oil, varnish, paint etc.

Important user information

- A heated Knot Filler Gun should never be pointed upwards or placed on its side. This causes the hot filler to run back inside the gun which will then be destroyed.
- Never pull a stick back from the gun! This will destroy the feeding mechanism.
- Complete the current stick and change to a new one. Alternatively, you can use a Knot Filler Saver tool (additional purchase).
- Tighten the nozzle regularly by hand - do not use tools.
- Seal the Knot Filler bag thoroughly after use so that the sticks will not be exposed to air.

General handling of Knot Filler and Knot Filler Gun

1	The Knot Filler Gun is used for processing and application of Knot Filler.
2	Make sure that the gun is adequately preheated before pushing the handle.
3	Keep an eye on the gun and check regularly that no filler is dripping from the nozzle.
4	The Knot Filler gun must not be pointed upwards or placed on its side when warm.
5	Do not touch the nozzle or the hot Knot Filler (burn hazard)!
6	The Knot Filler Gun must cool down completely before being placed in storage. Store dry.
7	Switch off the Knot Filler Gun when not in use and during longer breaks.
8	Do not use the gun if you are under the influence of alcohol, drugs or strong medicine.
9	Use only original Knot Filler in the gun. Other materials may cause injury to the user and/or destroy the gun.
10	Never leave the gun unattended when it is warm or switched on. Do not allow children to operate the gun. Keep out of reach of children.
11	Wear protective clothing and gloves to cover the skin. Use appropriate eye protection when operating the gun above head height.
12	Never use the Knot Filler Gun if it does not function properly in any way.

Safety information

Burn hazard!

Nozzle and liquid filler will reach very high temperatures. Avoid contact and wear protective gloves.

Electrical hazard!

Do not operate the gun in a damp or wet environment. Do not expose the gun to water or other liquids.

Odour!

Unpleasant odours may occur and cause mucosal irritation. Always secure necessary ventilation.



NB! Failure to comply with the points on pages 9-10 will void the warranty. Also read the operating instructions for the Knot Filler Gun carefully.

User instructions Knot Filler Saver Tool

When working with Knot Filler, you may need to change color. One option is to complete the current stick and insert a new color. It will cause a bit of waste.

To avoid this, you can use the Knot Filler Saver Tool (additional purchase). It is a silicone mold that makes it possible to make new sticks from the Knot Filler that would otherwise end up as waste material. After a short hardening process, the new sticks can be pressed out of the mold and used on a later occasion.

1. Place the Knot Filler Saver Tool on a metal surface or put a piece of masking tape over the holes in the bottom.
2. Fill the Knot Filler Saver with liquid Knot Filler through one of the outer holes on the side of the mold. Do not use the middle hole as it functions as ventilation.
3. Leave the sticks to harden for about 15-30 minutes. If necessary, place the mold in the refrigerator to speed up the hardening process.
4. Slide the new sticks out of the mold and place them in an airtight bag.

Note! Newly made sticks look different and have an uneven surface. However, this has no effect on the functionality.

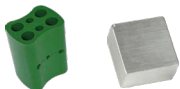


Wood Repair Complete Repair Kits PRO

Wood Repair PRO Kit / 220-230V

Wood Repair Wood Repair Kit Pro contains all the parts you need to make a successful repair with Knot Filler. In addition to the Knot Filler Gun, which was developed especially for processing Knot Filler, the set also contains other necessary tools and a bag of Knot Filler sticks L300 mm. Additional tools for the Knot Filler processing can be purchased separately from one of our dealers.

- BCD 360 Knot Filler Gun
- Knot Filler L300mm
- Cooling Iron Aluminum 80x180mm
- Cutting Tool 50mm
- Knot Filler Color Chart



Additional:
 - Knot Filler Saver Tool
 - Cooling Brick 50x50mm

Wood Repair Battery PRO Kit / 18V

With a Wood Repair Kit Battery Pro Kit you are ready to repair without the limitations of a power cord. The gun comes with a Lithium battery of either 2.0 or 5.0Ah plus a charger for the battery. A Cooling Iron, a Cutting Tool, a bag with Knot Filler L300 mm are also found in the suitcase. Additional tools for the Knot Filler Processing can be purchased separately from one of our dealers.

- BCD 540 Knot Filler Gun 18V
- Li-Ion Battery 18V (2.0Ah or 5.0Ah)
- Charger for Li-Ion Battery
- Knot Filler L300mm
- Cooling Iron Aluminum 80x180mm
- Cutting Tool 50mm
- Knot Filler Color Chart



Additional:
 - Knot Filler Saver Tool
 - Cooling Brick 50x50mm

So macht man Astfüller Reparaturen



1

Nehmen Sie die gewünschte Farbe und verschließen Sie den Beutel fest. Es ist wichtig, dass die Stäbe luftdicht verpackt sind.



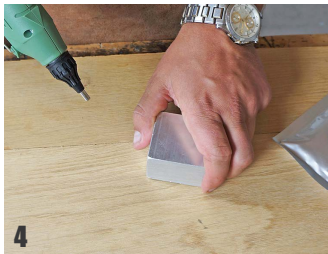
2

Bringen Sie den Stab in die vorgeheizte Pistole an. Wenn nötig, drücken Sie den Stab leicht, damit der Greifmechanismus greift.



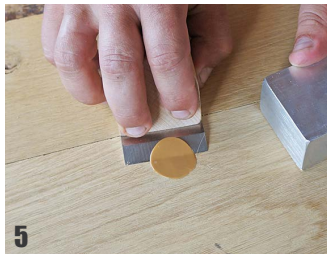
3

Drücken Sie den Griff vorsichtig hinein und die Reparaturstelle füllen. Es ist wichtig, dass die Pistole ausreichend vorgewärmt ist!



4

Legen Sie den Abkühlblock oder Metall auf den heißen Astfüller, um Astfüller schnell abzukühlen und in der Reparatur zu verteilen.



5

Astfüller-Überschuss mit dem Hobel oder Stemmeisen wegschneiden. Vorsicht! Schneide immer von Ihnen weg.



6

Entfernen Sie die Reste vom Astfüller mit Schleifpapier. Hiermit wird die Reparatur für Öl, Lack, Farbe usw. vorbereitet.

Wichtige Benutzerinformationen

- Eine beheizte Astfüller Pistole darf niemals nach oben gerichtet oder auf die Seite gelegt werden. Dadurch läuft der heiße Füllstoff zurück in die Pistole, die dann zerstört wird.
- Ziehen Sie niemals einen Stab von der Pistole zurück! Dadurch wird der Zuführmechanismus zerstört. Sie können den aktuellen Stab beenden und zu einem neuen wechseln. Alternativ können Sie ein Astfüller Farbwechsler verwenden (Standard im Plus+ Satz).
- Ziehen Sie die Düse regelmäßig von Hand an - verwenden Sie kein Werkzeug.
- Verschließen Sie den Astfüller Beutel nach Gebrauch gründlich, damit die Stäbe nicht der Luft ausgesetzt werden.

Handhabung von Astfüller und Astfüller Pistole

1	BCD 180 Astfüller Pistole wird zum Auftragen von Astfüller verwendet.
2	Stellen Sie sicher, dass die Pistole ausreichend vorgewärmt ist, bevor Sie auf den Griff drücken.
3	Behalten Sie die Pistole im Auge und überprüfen Sie regelmäßig, dass keine Astfüller aus der Düse tropft.
4	Die Astfüller Pistole darf im warmen Zustand nicht nach oben gerichtet oder auf die Seite gelegt werden.
5	Berühren Sie nicht die Düse oder den heißen Astfüller (Verbrennungsgefahr)!
6	Die Astfüller Pistole muss vollständig abkühlen, bevor sie eingelagert wird. Trocken lagern.
7	Schalten Sie die Astfüller Pistole aus, wenn Sie sie nicht benutzen und während längerer Pausen.
8	Verwenden Sie die Pistole nicht, wenn Sie unter dem Einfluss von Alkohol, Drogen oder starken Medikamenten stehen.
9	Verwenden Sie nur den originalen Astfüller in der Pistole. Andere Materialien können den Benutzer und / oder die Pistole zerstören.
10	Lassen Sie die Pistole niemals unbeaufsichtigt, wenn sie warm oder eingeschaltet ist. Lassen Sie Kinder die Pistole nicht bedienen. Darf nicht in die Hände von Kindern gelangen.
11	Tragen Sie Schutzkleidung und Handschuhe, um die Haut zu bedecken. Verwenden Sie einen geeigneten Augenschutz, wenn Sie die Pistole über Kopfhöhe bedienen.
12	Verwenden Sie die Pistole nicht, wenn sie in irgendeiner Weise beschädigt ist

Sicherheitshinweis



Verbrennungsgefahr!

Berührung der Düse oder geschmolzenem Astfüller vermeiden, als sie hohe Temperaturen erreichen. Wärmeschutzhandschuhe tragen.

Elektrische Gefahr!

Verwenden Sie die Pistole nicht in feuchter oder nasser Umgebung. Setzen Sie die Pistole nicht Wasser oder anderen Flüssigkeiten aus.

Geruchsbelastung!

Astfüller geben Dämpfe ab, die geruchsbelästigend wirken können. Sorgen Sie deshalb für ausreichende Lüftung.

NB! Bei Nichtbeachtung der Handhabungsanweisungen auf den Seiten 13-14 erlischt die Garantie. Lesen Sie auch die beiliegende Bedienungsanleitung der BCD 180 Astfüller Pistole sorgfältig durch.

Bedienungsanleitung Astfüller Farbwechsler

Wenn Sie mit Astfüller arbeiten, müssen Sie möglicherweise die Farbe ändern. Eine Möglichkeit besteht darin, den Stab zu vervollständigen und eine neue Farbe einzufügen. Es wird ein bisschen Abfall verursachen.

Um dies zu vermeiden, können Sie den Astfüller Farbwechsler verwenden (Standard im Plus+ Satz). Es ist eine Silikonform, die es ermöglicht, neue Stäbe aus dem Astfüller herzustellen, die sonst als Materialverschwendung enden würden. Nach einem kurzen Härtingsprozess können die neuen Stäbe aus der Form gepresst und zu einem späteren Zeitpunkt verwendet werden.

1. Stellen Sie den Astfüller Farbwechsler auf eine Metalloberfläche oder kleben Sie Klebeband über die Löcher im Boden.
2. Füllen Sie den Astfüller Farbwechsler mit flüssigem Astfüller durch eines der äußeren Löcher an der Seite der Form. Verwenden Sie das mittlere Loch nicht, da es als Belüftung dient.
3. Lassen Sie die Sticks zum Harden ca. 15-30 Min. Wenn nötig, stellen Sie die Form in den Kühlschrank, um den Aushärtungsprozess zu beschleunigen.
4. Schieben Sie die neuen Stäbe aus der Form und legen Sie sie in einen luftdichten Beutel.

Hinweis! Neu-gemachte Stäbe sehen anders aus und haben eine unebene Oberfläche. Dies hat jedoch keine Auswirkungen auf die Funktionalität.



Wood Repair kit **BÁSICO**

El Kit Básico de Reparación de Madera incluye una Pistola Knot Filler BCD 180 y una bolsa compacta con colores mixtos de Knot Filler (8 barras, 150mm, Ø12mm).

Para este kit se necesita un bloque de refrigeración en forma de pieza de metal, así como un cincel afilado para cortar (no incluido en este set).

Nuestras herramientas para Knot Filler pueden adquirirse por separado en nuestros distribuidores.



- BCD 180 Knot Filler Pistola
- Knot Filler bolsa chica Mix Pack 1

Wood Repair Kit **PLUS+**

El kit de reparación Plus+ incluye una pistola Knot Filler BCD 180 y dos bolsas compactas con colores mezclados de Knot Filler (8 barras, 150 mm, Ø12 mm), además de herramientas para la preparación de Knot Filler.

El kit Wood Repair Plus+ contiene todo lo que lo que necesita para hacer reparaciones perfectas en la madera.

Todas las herramientas también pueden adquirirse por separado en nuestros distribuidores.



- BCD 180 Astfüller Pistola
- Knot Filler bolsa chica Mix Pack 1+2
- Cuchillos de 50 mm
- 2x Bloque de aluminio de 50x50 mm
- Knot Filler intercambiador de color

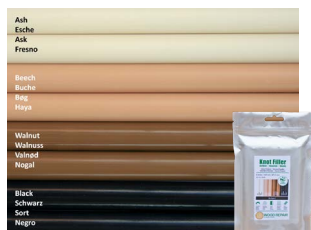
Las bolsas de Knot Filler chicas contienen 8 barritas con una longitud de 150 mm.

- El kit básico incluye el paquete mix 1.
- El kit Plus+ incluye los paquetes mix 1 y 2.

Las bolsas compactas con colores individuales pueden adquirirse donde nuestros distribuidores.



Mix Pack 1



Mix Pack 2

Cómo hacer reparaciones Knot Filler



1

Elija el color deseado de la bolsa y ciérrela bien. Es importante que las barritas estén envasadas herméticamente.



2

Coloque la barra en la pistola precalentada. Si es necesario, déle un ligero empujón para que el mecanismo de agarre se conecte.



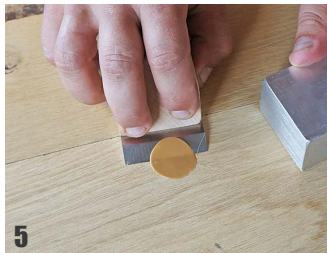
3

Presione con cuidado el gatillo y rellene el defecto con Knot Filler. ¡Es importante que la pistola esté adecuadamente precalentada!



4

Coloque el bloque de enfriamiento o un trozo de metal sobre el Knot Filler caliente para que se enfríe rápidamente y se distribuya el relleno en la reparación.



5

Elimine el exceso de Knot Filler con la herramienta de corte o con un cincel afilado. Precaución. Corte siempre en dirección contraria a usted.



6

Elimine los restos de Knot Filler con papel de lija. De este modo, la reparación está preparada para el acabado con aceite, barniz, pintura, etc.

Información importante para el usuario

- La Pistola de Knot Filler caliente nunca debe ser apuntada hacia arriba o colocada de lado. Esto hace que la masilla caliente vuelva a entrar en la pistola y se destruya.
- Nunca retire una barra hacia atrás de la pistola. Esto destruirá el mecanismo de alimentación. Complete la barra actual y cambie por uno nuevo. Como alternativa, puede utilizar el intercambiador de color (estándar en el kit Plus+).
- Apriete regularmente la boquilla con la mano, no utilice herramientas.
- Selle bien la bolsa de Knot Filler después de usarla para que las barras no queden expuestas al aire.

Manipulación Knot Filler y de la pistola de Knot Filler

1	La Knot Filler BCD 180 se utiliza para la aplicación de Knot Filler.
2	Asegúrese de que la pistola está adecuadamente precalentada antes de empujar el gatillo.
3	Vigile la pistola y compruebe con regularidad que no gotea Knot Filler de la boquilla.
4	La pistola de Knot Filler no debe apuntarse hacia arriba ni colocarse de lado cuando esté caliente.
5	No toque la boquilla ni el Knot Filler caliente (peligro de quemaduras).
6	La Pistola Knot Filler debe enfriarse completamente antes de ser almacenada. Almacenar en seco.
7	Apague la Knot Filler cuando no la utilice y durante las pausas prolongadas.
8	No utilice la pistola si está bajo la influencia del alcohol, las drogas o los medicamentos fuertes.
9	Utilice únicamente el Knot Filler original en la pistola. Otros materiales pueden causar lesiones al usuario y/o a la pistola.
10	No deje nunca la pistola sin vigilancia cuando esté caliente o encendida. No permita que los niños manejen la pistola. Manténgala fuera del alcance de los niños.
11	Llevar ropa y guantes de protección para cubrir la piel. Utilizar protección ocular adecuada para evitar daños oculares graves.
12	No utilice nunca la Knot Filler si no funciona correctamente de alguna manera.

Información de seguridad

¡Peligro de quemaduras!

La boquilla y Knot Filler alcanzan temperaturas muy altas. Evite el contacto y utilice guantes de protección.

Peligro eléctrico!

No utilice la pistola en un entorno húmedo o mojado. No exponga la pistola al agua u otros líquidos.

¡Olor!

Pueden producirse olores desagradables que causen irritación de las mucosas. Asegurar siempre la ventilación necesaria.



NOTA. El incumplimiento de los puntos de las páginas 17-18 anula la garantía. Lea también atentamente el manual de instrucciones adjunto de la Pistola de Relleno de Nudos BCD 180.

Instrucciones de uso de intercambiador de color

Cuando se trabaja con Knot Filler, puede ser necesario cambiar de color. Una opción es completar la barra e insertar un nuevo color. Esto causará un poco de desperdicio.

Para evitarlo, puede utilizar la herramienta Intercambiador de Color (estándar en el kit Plus+). Se trata de un molde de silicona que permite hacer nuevas barras con el Knot Filler que, de otro modo, acabaría como material desperdiciado. Tras un breve proceso de solidificación, las nuevas barras pueden extraerse del molde y utilizarse en una ocasión posterior.

1. Coloque el Intercambiador de color sobre una superficie metálica o ponga un trozo de cinta adhesiva sobre los agujeros del fondo.
2. Llene el intercambiador de color con Knot Filler líquido a través de uno de los agujeros exteriores en el lado del molde. No utilice el orificio del medio, ya que sirve de ventilación.
3. Deje que las barras se endurezcan durante unos 15-30 minutos. Si es necesario, coloque el molde en el refrigerador para acelerar el proceso de endurecimiento.
4. Desliza las nuevas barras fuera del molde y colócalos en una bolsa hermética.

NOTA. Las barritas recién hechas tienen un aspecto diferente y una superficie irregular. Sin embargo, esto no afecta a su funcionalidad.





Møbler
Furniture
Möbel
Mueble



Gulve
Flooring
Holzböden
Suelo



Døre
Doors
Türen
Puertas



Vinduer
Windows
Fenster
Ventanas



Trapper
Stairs
Treppen
Escalera



Limtræ
Glulam
BSH
Laminada



Forskalling
Formwork
Schalung
Encofrado



WOOD REPAIR

by Boegh Consult



Wood Repair by Boegh Consult A/S
Charles Lindberghs Vej 6
DK-9430 Vadum
info@woodrepair.dk
www.woodrepair.dk